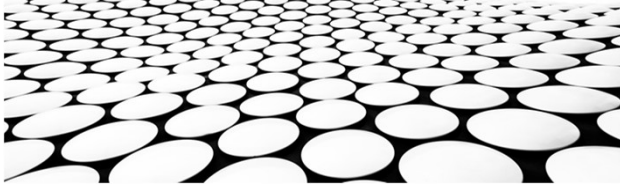


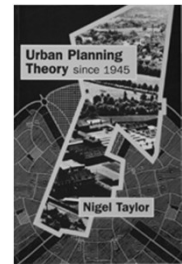
KENT 309

PLANLAMA KURAMLARI

4/ HAFTA

TEORİ NEDİR KURAMSAL ÇERÇEVE NEDİR'DEN
PLANLAMAMIN KURAMSAL OLARAK İNŞASINA..

- Batı literatüründe planlamanın kuramsal inşası genel olarak birinci ve özellikle de ikinci dünya savaşı sonrasında kendine daha net hatlarla yer bulmaya başlamıştır.
- Planlamanın daha ziyade fiziksel bir tasarı olarak değerlendirildiği ve kuralcı yapısının vurgulandığı bu dönemde planlama (Normative theory of planning) aynı zamanda savaş sonrası dönemin izlerini silmeye çalışan batı demokrasisinin devletin rolünün daha da kuvvetli bir biçimde ülke ölçeğinde yansması ve bu anlamda toplumda daha aktif ve girişimci bir rol üstlenmesi gerekliliği üzerinde durmaktadır.



- Bu dönem bu anlamda devletin olması gereken kamusal rolünün yeniden tariflendiği "sosyal demokrasi" inşasına atıfta bulunan,

SOSYAL DEMOKRASİ???

- bu anlamda da siyasi-politik gündeminin devletin sorumluluk alanının genişlemesine yönelik "refah devleti" kurgusuyla
 - eğitim, sağlık, güvenliğin sağlanması ve ulusal ölçekte ekonominin yönetiminde daha aktif rol alması üzerine değerlendirilmiştir.

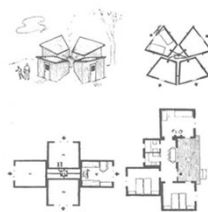


- Devletin rolünün yeniden tariflenmesi **planlama disiplini alanını da doğrudan yeniden inşa** sürecine dahil etmiş ve bu alana ilişkin yasa ve yönetmelikler gündeme gelmiştir

- Ör. İngiltere için Town and Country Planning Act 1947

Town and Country Planning
Act, 1947.
T. & C. G. C. G. M.

- Bu dönemde planlama fiziki bir tasarım aktivitesi dolayısıyla da mimarlığın doğal uzantısı olarak görülmekteydi. Bu haliele disiplin uygulayıcıları da mimar ve inşaat mühendislerinden oluşmaktaydı.



The first plans designed by the famous architect, Avar
Avar, for settlements after the World War II,
yapı matzemesi olarak keşif, 18 Ocak, 2016

Left: New plan for Hyderabad, Right: architect's idea of a block variety. *Parks and Routes 2010 - **Zinc-based urbanism**,
towards time-consciousness in place-making

- Dolayısıyla da bu dönemdeki planlamaya ilişkin yazılı kaynaklar ve öncü isimler planlamanın fiziki bir aktivite olarak ne olduğu ve nasıl yapıldığı (yapılması gerektiğine) ilişkin bilgi ve standartları içeren bir nevi rehber niteliği taşıymaktaydı.

- Lewis Keeble 1952 - Principles and Practice of Town and Country Planning,



- Patric Abercrombie 1933 - Town and Country Planning



➢ Savaş ertesini dönemde planlama disiplininin kavramsallaştırılmasında öne çıkan unsurlar:

- Fiziksel bir aktivite – Kent planlama = fiziki planlama
- Tasarım planlama pratiğinin merkezinde
- Mimarlık ve mühendislikteki gibi sınırları keskin çizim, tasarı evraklarını içeriyordu

➢ Bir diğer ifadeyle, şehir planlaması, binaları tasarlarken mimarlar tarafından üretilen nihai durum plan planları gibi, arazi kullanımlarının ve kentsel formun mekansal konfigürasyonunda aynı derecede kesinliği gösteren nazım planları zorunlu olarak içeriyordu.

- Ancak bu türden planlama içinde bir kısıtlılığı da barındırdığından **ekonomik, siyasi ve sosyal planlama** gibi diğer olası planlama konuları fiziksel planlamadan ayrı değerlendirilmeye başlanmıştır.

- Bu düşünceyi nasıl eleştirebiliriz?



- Planlamayı bütünden ayrı bir parça olarak değerlendirebilir miyiz? Planlamanın siyasi olmadığı kanaatine varabilir miyiz? Fiziki tasarımın mekan üzerindeki çizimi, oluşumu, kara verme ve uygulama süreçlerinin siyasi, ekonomik ve sosyal bağlardan yoksun olduğunu söyleyebilir miyiz?

FİZİKİ BİR UYGULAMA / KENT TASARISI OLARAK PLANLAMA

- Fiziki konum, form ve düzen belirleme egzersizi olarak görülen planlama bu haliyle **aynı zamanda kent tasarısı** olarak da değerlendirilmiştir.
- **Mimarlık, harita ve inşaat müh.** ile **ortaklaşan disiplin** tekil binalardan ziyade kentsel peyzajın ve yapıların grup olarak değerlendirilmesiyle kısmen diğer bahsi geçen disiplinlerden ayrılmaktadır.
- Bu sebeple ayrı bir disiplin olarak kendine yer bulması **dirençle karşılanmıştır** (çünkü planlama icrasını da bahsi geçen disiplinlerdeki yapılmaktaydı).
 - Özellikle İngiltere'de alana ilişkin yasa yönetmelik ve uygulamalar olsa da 1971'e kadar da kendini ispat etmiş ayrı bir disiplin olarak görülmüşü sürdü.



- Aynı dönemde planlama pratiğini sürdüren öncü isimlerin mimar kökenli olması da bundan kaynaklanmaktadır.

Ör.

- Le Corbusier,
- Tony Garnier vb.



- **Kent Planlama=Büyük Ölçekli Kentsel Tasarım** olarak algılanan dönemde yazılan literatür de bu türden yaklaşımı kuvvetlendirecek nitelikte teknik altlıkta kent tasarısı ve standartları ile **"kentlerin nasıl olması gerektiği"** sorusuna teknik ve tasarım diliyle cevaplar aramaya çabalayan bir yapıdaydı.

- Yeni kentler için **"Teorik Master Plan"** ile temellendirilen çerçevenin bölgesel olarak detaylandırılmış gösterimleri yazılı kaynaklarda kendine yer bulmuştur (Keeble, 1952).

- Bu anlamdaki temsili tasarılar yine benzer görselleştirme ve tasarımın devamı olarak detaylandırılmıştır. Hayali yeni kentte konut alanları, merkez alanı kullanımını farklı ölçeklerde tasarlanarak kent planlamanın = üst ölçek bir kent tasarısı biçiminde değerlendirilmesi ile gösterilmiştir.

- Peki Tartışalım bunun ne zararı var? Nasıl eleştiriler getirebiliriz?

PLANLAMA EĞİTİMİ??

- Aynı dönemde verilen planlamaya ilişkin eğitimin de özellikle stüdyo dersleri için benzer bir tasarım faaliyetini içermekte olduğunu (Ki günümüzde de kısmen benzer noktalar var) vurgulamak gerek: ör konut alanı düzenlemesi, ticaret merkezi tasarımları, kent merkezi tasarımları-planı, hayali bir kent için master plan tasarımları... vb)
- Mimarlık ve planlama öğrencilerinin kullandığı tasarım araçlarının aynı olduğu sadece ölçek farklılığı üzerinden bu dönemde bir fark ortaya konduğu düşünülürse planlamanın uzunca bir süre mimarlığın uzantısı olarak görülmesinin nedenleri de daha iyi anlaşılacaktır.

- Bu noktada kent planlama eğitim ve uygulama faaliyetinin mevcut kentsel alanlar içinse, kentsel çevrenin estetik kalitesini iyileştirme üzerine tasarımlar üretme ile sınırlı bir çerçevede kaldığı söylenebilir.
- Savaş ertesini dönemin kentsel mekan estetiği üzerine de planlama faaliyeti ile birlikte bir hassasiyet geliştirdiği ortadadır.
- Hatta ABD literatürü özelinde kentsel mekana yönelik tasarım ve karşılaştırmaların ortaçağ organik yapıları kentlerinden ziyade suburban ve teras evler biçiminde değerlendirmeler yapıldığı vurgulanmaktadır.



- Bir başka örnek ise Exeter kenti için yapılan bir tasarım önerisi üzerinden verilebilir.
- Exeter savaş ertesini yıkıma uğrayan kentlerden



Rubble cleared, Cathedral

<http://www.juliyageography.co.uk/princesshay1.html>
Two views of the Princesshay area during WW2.
Photos © Express and Echo

- Tasarım önerisi öncelikle kent merkezinin estetik değerler analizi ile başlamakta ve önerilerde yine bu değerler üzerinden getirilmektedir.
- Yayalaştırma kararı alınan ticari faaliyetlerin yürütüldüğü bir sokak için yapılan blok tasarımları (öneri diğer yapıları) katedral ile eş çizgide ve perspektif görünüm sağlanmasına odaklı kalırken, konumsal gereklilik veya toplumun alışveriş davranış ve ihtiyaçlarına yönelik bir değerlendirilmenin yer almadığı vurgulanmaktadır.

Bu noktada kent planlama bir sanat mı? Mekansal ve Teknik bir disiplin mi? Sınırlı sorularını da tartışabiliriz...

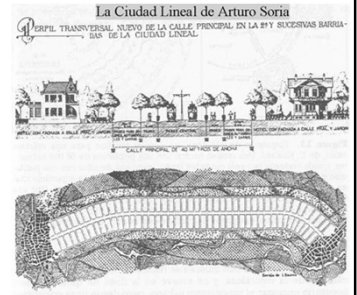
- Savaş ertesini kentlerin fiziki ve tasarım bakımından yeniden inşası aynı zamanda **mimarlıkta form-fonksiyon çatışmasının** gündeme geldiği,
- fonksiyonun form için belirleyici olmaya başladığı, yani **modernist "fonksiyonel mimarlık"** kapsamlı bir dönem. (artık form fonksiyonu takip ediyor) bunun (halihazırda mimarlar tarafından domine edilen planlama sektörü için) karşıt estetik kaygıların önde tutulduğu bu anlamda da fonksiyonun konumsal gerekliliğinden öte fonksiyona olan ihtiyaç estetik kaygılarla yer seçmesi olarak ifade edilmiştir.

The tower of the Helsinki Olympic Stadium (Y. Lindqvist & T. Juno, built in 1934-38)

- Örneğin sanayi alanlarının konumsal ihtiyacından öte estetik kaygılarla öncelikle konut bölgesinin çok uzağında yer almasına yönelik gelen tasarım kararları vb.
- Bu türden bir yaklaşımın sergilendiği tasarım anlayışında konut alanı komşuluk birimleri ise yaklaşık aynı boyutlarda son derece net bir tasarım örüntüsüne sahip hepsinin yaklaşık aynı boyutlarda olduğu benzer boyutlarda alt merkez ve diğer alan ihtiyaçlarının belirlendiği (yeşil alan, eğitim vb), farklı ihtiyaçların, farklılaşan gelişmelerin olmadığı varsayımı ile sistematik estetik fiziki determinist tahminlerle şekillenen bir öngörü sunar.

- Bu haliyle farklı ölçekler için ortaya konmaya çalışılsa da dönemin en büyük özelliklerinden biri bu haliyle kent planlamayı üzerinde **belirli standartlara göre birbirine benzer örüntülerle tasarlanmış bir ozalit baskı sonuç ürünü** olarak gören yaklaşım hakimdir.
- Bu haliyle mimarlığın sonuç ürünü olarak çizdiği yapı tasarım kat planları ile inşa edilebilecek bir yapıya benzer bir nitelikte master plandan geliştirebilecek kentsel gelişim fikri (nasıl olacağıın üzerinde çok da durulmaksızın) savunulmuştur.
- Ozalit baskı plan yaklaşımı ulaşılmış gereken hedef, **zamanasal olarak ulaşıldığında kentsel gelişiminin tamamlanmış olacağı** eksik öngörüsüne örtük biçimde yol vermektedir.

- Detailed Zoning plans: Detaylı Bölgeleme Planları
- Programming plans: Programlama Planları: kapsamlı gelişim planlarında etaplama
- Visionary plans: ideal kentin nasıl olması, mekânsal olarak nasıl organize olması gerektiğine yönelik öneri tasarımlar (Soria Mata Linear City, Le Corbusier contemporary/radiant city, F. Lloyd Wright Broadacre city), Ebenezer Howard Garden city.



- Savaş öncesi ve sonrası dönemin ortaya koyduğu planlama yaklaşımları günümüzdeki pek çok gelişmiş ülke için benzer durumu yansıtmakta hatta kimisi halen kullanılan bağlayıcı altlıklar olarak da yerini muhafaza etmektedir.
- Fransa için POS Plans d'occupation des sols -Land use plan - arazi kullanım planı) halen detaylı ozalit plan çıkışı niteliğindedir 2000lerde yerini Yerel Kent Planlarına (PLU) bırakmıştır.
- Yerel Bağlayıcı planlar Bestemmingsplan Hollanda'da halen geçerliliğini korumaktadır.

POS Plans d'occupation des sols

Plan Locale Urbanisme